

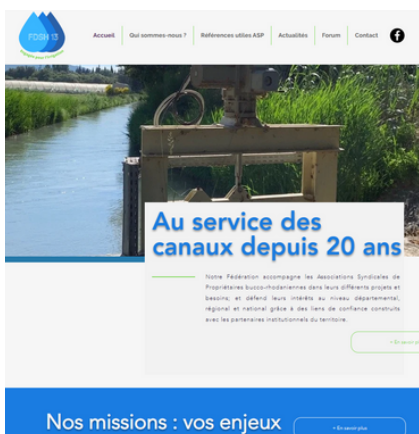


# La Chronique Hydro

L'INFORMATION HYDRAULIQUE MENSUELLE

PAR ALICE VACHE

La FDSH vous informe !



## LANCEMENT DU SITE INTERNET FDSH13

Notre association se dote d'un site internet accessible à l'adresse suivante : [www.fdsht13.fr](http://www.fdsht13.fr)

La ligne directrice de ce site est de pouvoir informer le grand public du patrimoine hydraulique du département mais également permettre aux ASP de trouver les informations qu'elles souhaitent. C'est pour cela que nous vous encourageons à nous faire part des documents importants que vous souhaitez voir rejoindre le Décret, l'Ordonnance et autres arrêtés préfectoraux. De même, pour alimenter la rubrique "A la Une", faites-nous part des événements importants dans la vie de votre Association. Concernant nos lettres mensuelles, elles sont disponibles en cliquant seulement sur "Actualités".



## LA SECHERESSE PERDURE !

Il n'aura échappé à personne la difficulté de la saison estivale 2022 en termes de sécheresse comme mentionné dans nos précédentes lettres mensuelles.

C'est un nouveau cap qui vient d'être passé avec la prolongation de l'arrêté de restriction des usages de l'eau jusqu'au 15 Décembre 2022 (AP 192-2022). La notion du débit réservé risque donc d'être revue à la hausse sur de nombreux bassins versants.

Ceci dit, le bilan concernant la Durance est que la CED a réussi à ne pas consommer entièrement la réserve agricole en optimisant ses prélèvements au plus près de ses besoins, un bel exemple de coopération entre le Vaucluse et les Bouches-du-Rhône malgré leurs différences de pratiques agricoles.



## AAP - FEADER ET AGENCE DE L'EAU

Depuis le printemps 2023, de nombreux partenaires se sont réunis pour échanger sur les modalités d'éligibilité de la nouvelle programmation des fonds FEADER qui octroient des financements aux projets d'hydraulique agricole. Le lancement qui devait être fait début 2023 est décalé à l'automne 2023 du fait d'une réorganisation au sein des services de la Région qui porte ces financements. Mais le fonctionnement organisé en consortium avec les autres financeurs fait perdre du temps et donc du budget ! Côté Agence de l'Eau, 3 Appels à Projets sont en cours : Eau & Biodiversité, Eau & Participation Citoyenne et Soutien à l'émergence de filières agricoles à bas intrants.

# ALTERNATIVE : R.E.U.T

## REUTILISATION DES EAUX USEES TRAITÉES

### Vers de nouvelles opportunités de substitution pour les prélèvements en tension qualitative et quantitative ?

SOURCE LANDOT & ASSOCIES / RAPPORT ETAT DES EAUX AERMC / REPORTERRE

#### • Contexte

Les années se ressemblent et s'empirent, la ressource en eau que l'on considérait presque comme intarissable commence à montrer des signes de faiblesses et la tension entre ses différents usagers monte. Pourtant, nos voisins italiens comme espagnols réutilisent significativement l'eau dite "usée", domaine où nous sommes bien loin de leurs performances avec seulement 0.6% des quantités françaises réutilisées. Le récent changement du règlement européen représente une opportunité de développement pour la France (dont le cadre était trop strict), avec pour objectif de quintupler les volumes de "re-use" à horizon 2025 (soit 6.6 Mds m<sup>3</sup>) tout en diminuant de 5% le stress hydrique des cours d'eau.

#### • Spécificités du bassin RMC - 13

Le dernier Rapport sur l'Etat des Eaux du bassin Rhône Méditerranée Corse atteste de tous les efforts et améliorations qui ont pu se produire sur la qualité (écologique et chimique) de l'eau des bassins versants dans la région. Sur le département des Bouches-du-Rhône :

- L'Arc est en état moyen médiocre et mauvais selon le découpage amont/aval,
- La Touloubre est en état médiocre,
- L'Huveaune est en état moyen,
- La Durance est en état moyen,

Au fur et à mesure des SDAGE, les concentrations de polluants ont quasiment été divisées par 10, avec de grandes améliorations sur celles des produits phytosanitaires. ! Mais pour les causes de dégradation de la qualité, elles sont dues à 21% par les prélèvements, dérivations et éclusées qui modifient le régime des eaux. Parmi les alternatives identifiées dans le 11e SDAGE pour atteindre un "bon état" sur les cours d'eau, **la réutilisation des eaux** est considérée comme efficace, surtout en termes d'économies d'eau réalisées par l'agriculture.

L'Agence de l'Eau RMC est consciente du potentiel représenté par cette pratique et finance en partie la recherche de l'INRAE sur le Domaine Expérimental de Murviel-lès-Montpellier. L'enjeu est de taille puisque la plupart des cours d'eau sont réceptationnaires des eaux usées traitées et il en irait de l'amélioration de leur qualité que ces rejets soient directement interceptés pour être utilisés à des fins d'irrigation agricole - évitant également la multiplication des forages et l'assèchement des nappes d'accompagnement.



#### • Application de la R.E.U.T

Tant qu'il y aura des Hommes, il y aura des eaux usées. Même lorsque l'usage de l'eau domestique est raisonné, une certaine quantité reste incompressible et cette ressource représente un potentiel important.

L'utilisation de ces eaux se ferait par irrigation de type goutte à goutte, imposant donc des investissements importants en termes de tuyaux à la parcelle mais aussi pour être relié à la STEP. Celle-ci devra également établir un plan de gestion des risques pour permettre l'utilisation de ces eaux. Le défi agronomique est important en termes d'équilibre nutriments/risques de pollution du sol et du végétal selon les concentrations admises par saisons et type de sol. L'intérêt final sera bien de sécuriser l'irrigation estivale tout en diminuant les tensions sur les cours d'eau et non pas de percevoir cela comme une ressource supplémentaire pour des productions non adaptées aux conditions climatiques et ainsi utiliser in fine plus d'eau !

Finalement, les expérimentations sont importantes pour l'avancée de ce type d'innovation. Néanmoins, l'acceptation des consommateurs est à considérer pour la réussite de ce tournant : 83% des français se déclareraient prêts. Des usages récréatifs comme l'arrosage des golfs ou végétalisation des communes devraient également faire l'objet d'étude.

Pour aller plus loin : <https://reporterre.net/Irriguer-avec-des-eaux-usees-une-bonne-idee>

[Microsoft Word - RapportEtatdesEaux-Situation2022-V6 \(eurmc.fr\)](https://www.microsoft.com/fr-fr/press/pr/rapport-etat-des-eaux-situation-2022-v6)

<https://theconversation.com/reutilisation-des-eaux-usees-que-va-changer-le-nouveau-reglement-europeen-179208>



# BILAN DE SITUATION HYDRO-CLIMATIQUE

SOURCES DREAL / CRIIAM-SUD / AGROMÉTÉO / SMADESEP / INFO-SECHERESSE / ONDE.EAUFRANCE / METEOCIEL

## • Bilan pour Novembre 2022

### Données mensuelles en comparaison à la normale 1981-2010

Temporalité : du 1<sup>er</sup> Novembre 2022 au 30 Novembre 2022

Source : MétéoCiel

Station	T moy.	Diff/norme	Tmax moy.	Diff/norme	Tmin moy.	Diff/norme	Pluie	Diff/norme
Novembre 2022								
Aix-en-Provence (13)	12.2 °C	+2.3 °C	17.4 °C	+2.4 °C	6.9 °C	+2.1 °C	100.7 mm	+64%
Salon-de-Provence (13)	11.9 °C	+1.9 °C	17.3 °C	+2.7 °C	6.5 °C	+1.2 °C	46.5 mm	-30%
Marignane (13)	13.6 °C	+2.5 °C	17.7 °C	+2.6 °C	9.4 °C	+2.2 °C	88.7 mm	+59%
Istres (13)	13.5 °C	+2.7 °C	17.8 °C	+3 °C	9.3 °C	+2.4 °C	79.8 mm *	+33%

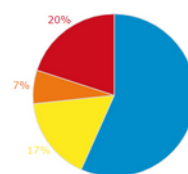
Les épisodes pluviaux tant attendus en Novembre ont enfin redonné du souffle à la végétation ainsi qu'aux sols après autant de mois en stress hydrique. Même si les premières précipitations n'ont pas été efficaces, elles ont permis de préparer le sol et d'entrer véritablement en Automne. On notera néanmoins une douceur exceptionnelle avec des températures bien supérieures aux normales de saison et ce sur TOUTES les stations météo du territoire métropolitain !

Les précipitations ont également eu lieu en amont, permettant l'arrivée des premiers flocons et une hausse du niveau du lac de Serre-Ponçon corrélée avec les modulations à la baisse des prélèvements des canaux de Basse Durance.

Pour les cours d'eau, les situations tendent vers une amélioration mais très timide. Pour preuve, les restrictions d'usage de la ressource sont maintenues au moins jusqu'au 15 Décembre 2022 (AP 192-2022). Les pluies et arrêts de prélèvements n'ont pas eu les effets escomptés, ce qui laisse craindre un bouleversement beaucoup plus profond au niveau des nappes d'accompagnement de nos rivières et fleuves.

### Indicateur sécheresse : cours d'eau

Source : Onde.eaufrance au 02/12/2022



● Écoulement visible acceptable ● Écoulement visible faible ● Écoulement non visible ● Assec  
● Observation impossible ● Absence de données

### Côte du Lac de Serre Ponçon

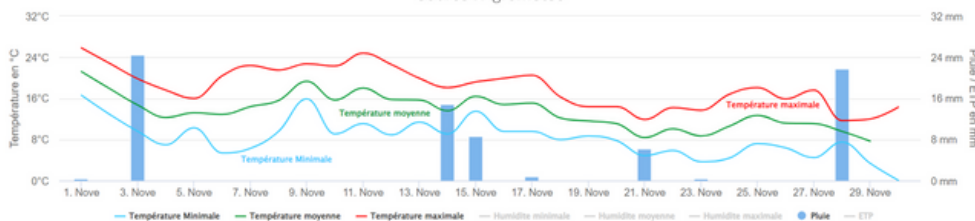
Source : SMADESEP au 01/12/2022



### Les 30 derniers jours enregistrés

Localisation : Berre l'Étang

Source : Agrométéo



### Indicateur sécheresse : nappes souterraines

Source : Info Sécheresse 02/11/2022



## • Pour la suite ...

Dans ses prévisions trimestrielles, MétéoFrance alerte sur un hiver à risque : 30% plus chaud que les normales et 50% plus humide que la normale.

Même si le niveau des ressources souterraines s'est amélioré, il reste en dessous de la moyenne sur la Crau et en niveau critique pour les nappes de l'Arc et de l'Huveaune ! La saison d'irrigation étant terminée, le niveau risque surtout de diminuer encore pour la Crau.

Les récentes gelées semblent indiquer l'arrivée de l'hiver, en espérant ne pas revivre la situation de l'an passé où les dernières pluies significatives avaient été en Novembre 2021 puis plus rien jusqu'en Mai 2022 ...

**A NOTER** : vous pouvez suivre les débits des cours d'eau via :

<https://propluvia.developpement-durable.gouv.fr/propluviapublic>

<https://onde.eaufrance.fr/acces-aux-donnees/departement/13/>



# La Chronique Hydro

EST RÉALISÉE GRÂCE AU SOUTIEN DE NOS  
PARTENAIRES



Avec  
la contribution  
financière du compte  
d'affectation spéciale  
développement  
agricole et rural  
CASDAR



**MINISTÈRE  
DE L'AGRICULTURE  
ET DE L'ALIMENTATION**

*Liberté  
Égalité  
Fraternité*



Rédaction : Alice VACHE - Chargée de mission FDSH13  
Outils de réalisation : Canva® - Pixabay® - PaintShop® Pro XXI  
Validation : Jean-Louis PLAZY - Président FDSH13

FEDERATION DEPARTEMENTALE DES STRUCTURES HYDRAULIQUES DES BOUCHES-DU-RHONE  
DOMAINE ET CENTRE DE FORMATION DU MERLE - ROUTE D'ARLES RD113 - 13300 SALON-DE-PROVENCE  
Association de loi 1901 / SIRET : 450 482 294 00029 / APE : 9499Z

